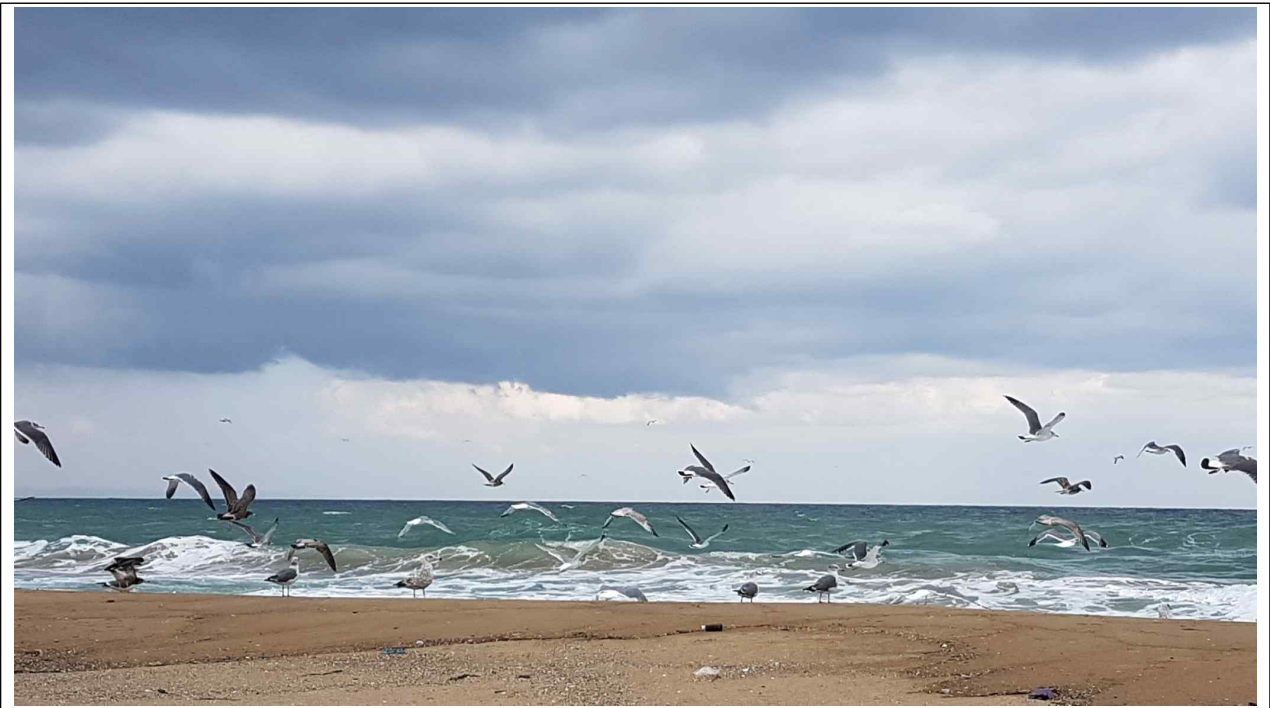


---

# 2022년 수련 운영 계획

---



포항시청소년재단  
구룡포청소년수련원

# 목 차

I.	일반현황 -----	1
II.	운영방향 -----	3
III.	국가 인증 프로그램 -----	4
	1. 국가인증프로그램 현황 -----	4
	2. 프로그램 -----	5
	3. 예산 현황 -----	12
IV.	해를 품은 가족 캠프 -----	13
	1. 오순도순 가족캠프 -----	13
	2. 가족캠핑 교실 -----	14
	3. 예산 현황 -----	15
V.	2022년 수련원 특성화 프로그램 -----	16
	1. 알·쓸·구·잡(알아두면 쓸데있는 구룡포 잡(job)) ---	16
	2. 가면 뭐 하니? 5·9·5·9 -----	17
	3. Welcome to 구룡포 -----	18
VI.	시설 이용 안내 -----	19
	1. 단체 생활실 -----	19
	2. 가족실(콘도) -----	20
	3. 캠핑장 -----	22
VII.	안전 계획 -----	24
	1. 안전한 환경 조성 -----	24
	2. 재난 대응 체계 -----	25
	3. 재난 대응 절차 -----	26
	4. 재난 발생 시 유관기관 협력 -----	27
	5. 시설물 분야별 재난·안전 관리 -----	28
	6. 재난 대비 안전점검 계획 -----	28
	7. 화재 대비 -----	30
	8. 화재 발생 시 행동요령 -----	31
	9. 지진 발생 시 행동요령 -----	32
	10. 안전교육 계획 -----	34
VIII.	1. 홍보 개요 -----	35
	2. 홍보 매체 확보 -----	36
	3. 홍보 운영 및 관리 -----	38
IX.	수련활동 평가 -----	39
X	부록 -----	40

# I 일반 현황

## 1 설립 목적

- 청소년의 창의성과 자율성에 기초한 다양한 청소년활동을 운영
- 대자연 속에서 호연지기 함양 및 심신 단련

## 2 연혁

- 1993. 11. 17. 착공
- 1995. 12. 12. 갈매기관 준공
- 1996. 6. 25. 해송관 준공
- 1997. 7. 11. 구룡포청소년수련원 개원
- 1998. 7. 20. 해맞이관 준공
- 2011. 1. 11. 포항시시설관리공단 위탁 운영
- 2016. 3. 26. 해송관(증축) 준공
- 2018. 1. 1. 포항시청소년재단 위탁 운영
- 2021. 7. 6. 가족 캠핑장 개장

## 3 직원 현황

합 계	일 반 직			업 무 직		기 간 제			
	계	원장	7급	계	청소년지도사	계	환경	경 비	업무 보조
11	0	1	1	2	2	6	3	2	1

## 4

## 시설 현황

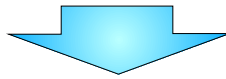
- 위 치 : 포항시 남구 구룡포읍 명월길 51(석병리 산11번지외 다수)
- 수용규모 : 512명(숙박 312명, 야영 200명)
- 주요시설 및 규모

구 분	내 용	비 고
부지면적	99,524m <sup>2</sup> (30,158평)	
건축면적	2,941.84m <sup>2</sup> (889.9평)	
연면적	5,419.27m <sup>2</sup> (1,639.32평)	
해맞이관 1,442m <sup>2</sup> (436평)	지하1층 / 482m <sup>2</sup> (146평)	강당, 샤워(화장)실, 보일러실
	1층 / 480m <sup>2</sup> (145평)	사무실, 생활실(6실), 숙직실, 지도자실, 양호실, 화장실
	2층 / 480m <sup>2</sup> (145평)	휴게실, 생활실(10실), 화장실
갈매기관 756m <sup>2</sup> (228평)	1층 / 378m <sup>2</sup> (114평)	식당(2개소), 화장실,
	2층 / 378m <sup>2</sup> (114평)	생활실(3실), 교육실(2실), 샤워실, 휴게실, 교구실
해송관 (2,575.53m <sup>2</sup> ) (778.91평)	지하 1층 / 126.18m <sup>2</sup> (38평)	소방펌프실, 수변전실
	1층 / 609.25m <sup>2</sup> (184.29평)	장애인실, 지도자실, 생활실(4실), 린넨실, 화장(샤워)실
	2층 / 1,278.1m <sup>2</sup> (386.62평)	체육관, 생활실(6실), 린넨실, 화장(샤워)실, 휴게실
	3층 / 562m <sup>2</sup> (170평)	콘도실(6실), 휴게실
캠핑장	관리실(46m <sup>2</sup> ), 화장실&샤워장(180m <sup>2</sup> ) 캠핑사이트 10개, 바퀴 달린 집 2대	목재사이트(3개), 잔디사이트(3개), 잔디블록사이트(4개)
야 외	운동장, 팔각정(20m <sup>2</sup> ), 숲 산책로	

## II 운영 방향

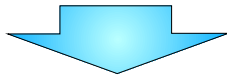
### 운영 목표

숲과 바다를 어우르는 자연친화적 프로그램 운영



### 추진 전략

- 천혜의 자연 경관을 활용한 청소년 및 가족단위 프로그램 활성화
- 학교 및 지역사회 연계를 통한 청소년의 건강한 성장 촉진
- WITH-코로나 시대에 적합한 안전한 소집단 프로그램 운영



### 주요 과제

- 지역사회 자원 연계를 통한 해양 관련 직업군 체험거리 운영
- 자연 & 숲 생태 프로그램 운영을 통한 코로나 블루 해소
- 가족구성원 주도적 캠핑문화 확산으로 가족역할 정체성 확립
- 학교와 긴밀한 협조체계를 통한 전문적인 소집단 프로그램 운영
- 생애주기별 청소년기 핵심역량 개발을 위한 맞춤형 프로그램 운영
- 국가 인증 청소년수련활동 운영으로 신뢰적이고 협력적인 기반 마련
- 구룡포 지역의 여행지 안내를 위한 Guide-book 및 영상 제작

### Ⅲ 국가 인증 프로그램

#### 1 국가인증 프로그램 현황

활동명	인증번호	유효기간	비고
우리가 만드는 “포화속으로”	제0992B05B-09997호	2021. 5. 26.~ 2022. 5. 25.	
해·품·청 (포항 해녀를 품은 청소년)	제0992B08A-09998호	2021. 05. 26.~ 2022. 05. 25.	
청소년 인성함양을 위한 “자신만만” 활동(2박3일)	제0992D04B-09397호	2020. 05. 27 ~ 2023. 05. 26.	
청소년 인성함양을 위한 “자신만만” 활동 (1박2일)	제0992D07B-10231호	2021. 10. 13.~ 2023. 10. 12.	
청소년 해양스포츠 캠프	제0992A01B-09615호	2020. 09. 16 ~ 2023. 09. 15	
학생회 임원 자질배양 교실	제0992A07B-09294호	2020. 04. 29 ~ 2023. 04. 28	
진로 찾기	제0992A08B-09163호	2020. 04. 01 ~ 2024. 03. 30	

#### ■ 청소년수련활동 인증제

- 청소년이 안전하고 유익한 청소년활동에 참여할 수 있도록 일정 기준에 따라 심사하여 프로그램을 인증하는 국가인증제도

#### ■ 청소년수련활동 인증제의 특징

- 맞춤형 참여 : 청소년의 눈높이에 맞는 다양하고 재미있는 인증수련활동에 참여할 수 있음
- 안전과 전문성 : 전문성을 지닌 지도자와 함께 활동하며 안전한 활동 환경 마련
- 체계적 관리 : 인증신청, 수시점검, 사후관리 등 인증수련활동의 시작부터 끝까지 꼼꼼하게 관리할 수 있음
- 경험의 활용 : 인증수련활동 참여 후 여성가족부장관 명의 참여 기록확인서를 발급 받을 수 있고 포트폴리오를 작성하여 관리할 수 있음.

## 2

## 운영 프로그램

### 가. 우리가 만드는 포화속으로

#### ■ 목 적

6·25전쟁 형산강 전투에서 마지막까지 포항을 지켰던 71명 학도병의 이야기를 참전 학도병으로부터 실질적인 이야기를 듣고 호국보훈 의식을 함양하고자 함

#### ■ 대 상

중학생 1~2학년(60명 정도)

#### ■ 주요프로그램

과 정	내 용	비 고
기본과정	입·퇴소식, 생활안전교육, 생활실 정리 등	
교육내용	학도의용군 전승기념관 견학, 생존 학도병과 대화의 시간, 형산강 전투(생존 서바이벌 게임), 공동체 훈련(협동바운딩, 무지개 잡기, 파이프라인)	

#### ■ 프로그램 일정

일 정	프로그램	비 고
오 전	학도의용군 전승기념관 견학, 생존 학도병과 대화의 시간	
오 후	형산강 전투(생존 서바이벌 게임), 공동체 훈련(협동바운딩, 무지개 잡기, 파이프라인)	

#### ■ 기대효과

- 바람직한 역사관 및 안보관에 대한 개념 재정립을 통하여 민주시민으로서의 자질을 배양하고 국가 안보의 중요성을 고취
- 포항지역의 형산강 전투의 이해와 학도의용군의 나라 사랑하는 마음을 본받고자 함

## 나. 해·품·청(포항 해녀를 품은 청소년)

### ■ 목 적

- 포항 해녀의 직업세계를 청소년들이 직접 해녀를 만나 인터뷰를 하고 물질 현장을 관찰하여 해녀라는 직업을 이해하고자 함
- 청소년이 제작한 유튜브 방송을 통해 해녀라는 직업, 해녀들이 채취한 해산물을 이용한 다양한 먹거리, 다무포 하얀마을 등 지역에 숨어있는 볼거리를 소개하여 지역 사회를 홍보하고자 함

### ■ 대 상

초등학교 4~6학년(회기별 15명)

### ■ 주요 프로그램

과 정	내 용	비 고
기본과정	입·퇴소식, 생활안전교육 등	
교육내용	호미반도 이야기, 스토리보드 만들기 , 영상 촬영 및 편집 기초 먹방의 세계 “해산물 레시피”, 직업의 세계 “포항 해녀”, 여행의 세계 “다무포 하얀마을”	

### ■ 프로그램 일정

회 기	프로그램	비 고
1~4회기	호미반도 이야기, 스토리보드 만들기 , 영상 촬영 및 편집 기초	
5~8회기	먹방의 세계 “해산물 레시피”, 직업의 세계 “포항 해녀”, 여행의 세계 “다무포 하얀마을”	

### ■ 기대효과

- 포항 해녀의 직업 세계와 생활방식을 이해하고 나장어업의 보호와 육성의 중요성 인식
- 해산물을 활용한 다양한 먹거리의 요리 방법을 알고 홍보함으로써 해산물 소비를 촉진

## 다. 자신만만 활동(2박 3일)

### ■ 목 적

- 자신에 대한 긍정적 생각 갖기와 타인에 대한 이해와 배려를 통한 협동심 배양
- 다양한 진로탐색의 기회 제공을 통한 진로 정체성 찾기

### ■ 대 상

중학생 1~3학년(150명 정도)

### ■ 주요프로그램

과 정	내 용	비 고
기본과정	입·퇴소식, 생활안전교육 등	
교육내용	자신감 UP(숲체험, 창의활동, 뉴스포츠), 적응유연성UP(협동바운딩, 무지개 잡기, 고압선타출, 파이프라인)	

### ■ 프로그램 일정

일 정	프로그램			비 고
	1일차	2일차	3일차	
오 전	입소식	기본생활습관, 자신감 UP	달는마당, 퇴소식	
오 후	자신감 UP (숲체험 등)	포래관계개선활동		
저 녁	진로정체성 UP (진로골든벨)	친교 및 자아성찰		

### ■ 기대효과

- 변화에 적응하고, 다양한 분야를 탐구하는 유연성 함양
- 문제 해결 시 다양한 대처능력 배양

## 라. 자신만만 활동(1박 2일)

### ■ 목 적

- 급격하게 변화하는 세상에 적응하고, 다양한 분야의 진로를 탐색
- 문제 상황에 대해 다양한 관점에서의 체험을 통한 적응력 향상

### ■ 대 상

중학생 1~3학년 100명/회

### ■ 주요프로그램

과 정	내 용	비 고
기본과정	입·퇴소식, 생활안전교육 등	
교육내용	자신감 UP(숲체험, 창의활동, 뉴스포츠), 적응유연성UP(협동바운딩, 무지개 잡기, 고압선탈출, 파이프라인)	

### ■ 프로그램 일정

일 정	프로그램		비 고
	1일차	2일차	
오 전	입소식	기본생활습관, 자신감 함양	
오 후	적응유연성 함양교육	달는 마당	
저 녁	자아효능감 함양교육		

### ■ 기대효과

- 변화에 적응하고, 다양한 분야를 탐구하는 유연성 함양
- 문제 해결 시 다양한 대처능력 배양

## 마. 진로 찾기

### ■ 목 적

- 다양한 프로그램에 참여하여 자신에게 맞는 진로를 탐색
- 진로 탐색과 직업체험을 통해 자신을 이해할 수 있고 자신에게 맞는 진로 선택

### ■ 대 상

중학생 1~3학년(100명 정도)

### ■ 주요프로그램

과 정	내 용	비 고
기본과정	입·퇴소식, 생활안전교육 등	
교육내용	진로 선택 활동(스포츠, 여가, 자연체험, 창의성), 진로 골든벨	

### ■ 프로그램 일정

일 정	프로그램	비 고
오 전	입소식, 진로 골든벨	
오 후	진로선택활동(스포츠, 자연체험, 여가, 창의성 활동 등) 퇴소식	

### ■ 기대효과

- 자신의 욕구, 적성, 흥미, 가치 등을 고려한 직업 탐색
- 진로에 대한 이해와 정보 습득

## 바. 청소년 해양스포츠 캠프

### ■ 목 적

- 해양스포츠 활동을 통한 강인한 정신과 도전정신 함양
- 해양생태의 탐구를 통한 자연보호의 중요성 인식

### ■ 대 상

중학생 1~3학년(40명 정도)

### ■ 주요프로그램

과 정	내 용	비 고
기본과정	입·퇴소식, 생활안전교육 등	
교육내용	수상안전교육, 카약, 스노클링	

### ■ 프로그램 일정

일 정	프로그램	비 고
오 전	입소식, 활동안내, 글로벌 리더십	
오 후	수상안전교육, 카약, 스노클링 체험활동, 퇴소식	

### ■ 기대효과

- 해양스포츠를 통한 도전정신 및 모험심 함양
- 해양생태계 이해를 통한 환경보호의식 함양

## 사. 학생회 임원 자질배양 교실

### ■ 목 적

- 구성원 간 갈등을 조절하고 해결할 수 있는 능력 배양
- 민주적인 회의진행 및 의사소통을 통한 의사결정능력 배양

### ■ 대 상

중학생 1~3학년(40명 정도)

### ■ 주요프로그램

과 정	내 용	비 고
기본과정	생활 안전교육	
교육내용	회의진행법, 또래관계개선활동, 주제발표, 공동체 활동	

### ■ 프로그램 일정

일 정	프로그램	비 고
오 전	입소식, 활동안내, 글로벌 리더십	
오 후	리더의 자질(또래관계개선), 공동체 활동(파이프라인, 무지개잡기, 협동바운딩, 고압선탈출), 퇴소식	

### ■ 기대효과

- 학생회 임원으로서의 자질 함양
- 원활한 의사소통을 통한 또래관계 개선

### 3 예산 현황

#### ■ 개요

- 예산액 : 28,020천원
- 사업대상 : 지역 청소년
- 사업기간 : 2022. 3. ~ 11.
- 예산 편성

프로그램명	활동내용	금액	비고
자신만만활동	적응유연성 함양, 자아효능감 향상	11,280천원	
진로찾기	진로골든벨, 진로정체성 함양	5,400천원	
임원자질배양교실	글로벌 리더십, 공동체의식함양	3,720천원	
해양스포츠캠프	수상안전교육, 카약, 스노클링	7,620천원	

#### ■ 산출내역

(단위: 천원)

예산액	산출내역 (구체적으로 기재)	비고
28,020	<input type="checkbox"/> 공통경비(홍보,재료,4종,3회) = 4,800천원 <input type="checkbox"/> 자신만만 = 10,080천원 ○ 강사비(주강사) = 2,880천원 ○ 급식비 8,000원×100명×3식×3회=7,200천원 <input type="checkbox"/> 진로찾기 = 4,200천원 ○ 강사비(주강사,보조강사) = 2,880천원 ○ 급식비 8,000원×100명×1식×3회=2,400천원 <input type="checkbox"/> 학생회임원자질배양교실 = 2,520천원 ○ 강사비(주강사) = 2,880천원 ○ 급식비 8,000원×40명×1식×3회=960천원 <input type="checkbox"/> 청소년 해양스포츠 캠프 = 6,420천원 ○ 강사비(주강사) = 2,880천원 ○ 급식비 8,000원×40명×1식×3회=960천원 ○ 장비임차(카약, 구조선) = 2,580천원	※ 지방자치 인재개발원 강사비 지급기준 준용

## IV 해를 품은 가족 캠프

### 1 가족 캠프

#### ■ 목 적

- 가족 구성원의 상호간 역할 이해 및 관계 개선
- 자연 친화적인 활동을 통한 건강한 가족애(愛) 함양

#### ■ 일 정

2022년 4월~10월(당일형, 1박2일형)

#### ■ 대 상

초등학생 자녀를 둔 청소년 가족 10팀(50명/회)

#### ■ 주요프로그램

과 정	내 용	비 고
기본 과정	생활안전교육, 추억 만들기	
가족애 과정	숲 오리엔티어링, 가족운동회, 캠프파이어	

#### ■ 프로그램 일정

일 정	프로그램		비 고
	1일차	2일차	
오 전		가족운동회, 퇴소식	
오 후	입소식, 숲 오리엔티어링		
저 녀	캠프파이어, 추억 만들기		

#### ■ 기대효과

- 가족 구성원의 역할 정체성 확립 및 가족애 증진

## 2

## 가족 캠핑 교실

### ■ 목 적

- 가족 구성원의 상호간 역할 이해 및 관계 개선
- 자연 친화적인 활동을 통한 건강한 가족애(愛) 함양

### ■ 일 정

2022년 7월~10월(1박2일형)

### ■ 대 상

초등학생 자녀를 둔 청소년가족 10팀(50명/회)

### ■ 준 비 물

텐트, 침낭, 버너, 취사도구 등

### ■ 주요프로그램

과 정	내 용	비 고
기본 과정	텐트 설영 및 철영, 생활안전교육, 명패 만들기	
가족애 과정	자녀 요리대회, 숲 오리엔티어링, 캠프파이어, 가족운동회	

### ■ 프로그램 일정

일 정	1일차	2일차	비 고
오 전		가족운동회, 가족노작활동	
오 후	텐트 설영, 명패 만들기 숲 오리엔티어링	텐트 철영	
저 녁	자녀 요리대회, 캠프파이어		

### ■ 기대효과

- 가족 구성원의 역할 정체성 확립 및 가족애 증진

## 3

## 예산 현황

## ■ 개 요

- 예 산 액 : 13,800천원
- 사업기간 : 2022. 5. ~ 11.(당일형 또는 1박 2일형)
- 사업대상 : 지역 청소년을 동반한 가족 15가족(50명)/6회

## ■ 산출내역

(단위: 천원)

예산액	산 출 내 역	비 고
13,800	<input type="checkbox"/> 홍보비 - 200,000원×6회=1,200천원  <input type="checkbox"/> 활동재료비 - 300,000원×6회=1,800천원  <input type="checkbox"/> 강사비 주강사(기본 80,000원, 추가 40,000원) - 120,000원×3명×6회=2,160천원 보조강사(기본 60,000원, 추가 30,000원) - 120,000원×2명×6회=1,440천원  <input type="checkbox"/> 급식 - 8,000원×50명×3식×6회=7,200천원	※ 지방자치 인재개발원 강사비 지급기준 준용

## 1 알·쓸·구·잡 「알아두면 쓸데 있는 구룡포 잡(job)」

### ■ 목 적

- 구룡포 지역의 해양 관련 직업군을 체험할 수 있는 기회를 제공하여 청소년들의 진로 탐색에 도움 제공
- 지역사회 연계를 통한 다양한 진로 체험거리 개발

### ■ 대 상

초등학교 4학년~중학교 3학년 청소년

### ■ 운영 방법

- ① Work-book(교재) 활용을 통한 해양관련 직업군의 이해 - 교재 제작
- ② 분야별 전문가 교육(대면/비대면)
  - 대면 활동 시: 교재를 통하여 직업의 특성을 이해하고 체험활동 진행
  - 비대면 활동 시: 직업군별 유튜브 영상을 제작 → 전문가와 Zoom 화상을 통하여 직업의 특성 이해 → 추후 상황변경 시 체험활동 진행

### ■ 직업군 탐색

- 해녀(나잠어업): 바닷속에 산소 공급장치 없이 들어가 해산물을 채취하는 일
- 해양경찰: 경비 구난, 해상교통 안전관리, 해양 환경 보전, 해양 오염 방제 등
- 산지경매사: 생산된 수산물을 최초 가격을 설정하고 경매 우선순위 결정, 가격평가, 경락자 결정 등 전체적으로 경매를 주도
- 어부(양식장/조업): 고기 잡는 일
- 관세사: 화물이나 물건을 수입·수출할 때 필요한 통관절차를 기업이나 개인을 대신해서 담당하는 업무를 수행

### ■ 기대효과

- 자신의 욕구, 적성, 흥미, 가치 등을 고려한 해양관련 다양한 직업군 탐색

## 2

## 가면 뭐 하니? 5·9·5·9 「오고싶지? 구룡포, 어서와 구룡포로」

### ■ 목 적

- WITH-코로나 시대에 활동에 제약이 있는 청소년들에게 구룡포 지역의 여행지를 Guide-book으로 제작하여 청소년에게 여행 안내서 제공
- 구룡포 지역 Guide-book 제작을 통해 지역 청소년과 수련원을 찾는 가족 단위 여행객들에게 안내하여 지역사회 경제 활성화에 기여

### ■ 대 상

청소년 및 수련원 이용객

### ■ 탐방 지역

- 연오랑세오녀 테마공원:포항의 연오랑세오녀 설화를 스토리텔링화
- 호미반도 해안둘레길: 연오랑세오녀길, 선바우길, 구룡소길, 호미길
- 국립등대박물관: 등대의 역사, 문화적 가치, 해양 안전에 기여하는 역할 등
- 구룡포과메기문화관: 포항의 대표적 힐링 먹거리 과메기 홍보
- 호미곶 해맞이광장: 한반도 최동단에 위치해 지형상 호랑이 꼬리에 해당하는 곳
- 구룡포 일본인 가옥거리: 일제강점기의 역사를 보존하고 기억하기 위해 조성
- 장길리복합남시공원: 수련한 해안경관, 걸어서 갈 수 있는 ‘보릿돌 교량’
- 구룡포 말목장성: 조선시대 감목관을 파견해 말을 키우던 국영목장의 돌출타리
- 흑구 문학관: 수필가, 문학평론가, 번역문학가, 평양출생, 본명은 세광(世光)

### ■ 기대효과

- 여행하는 분위기의 영상을 제작·제공함으로써 청소년들의 힐링의 시간을 온라인으로 제공해 줌으로써 청소년들의 심리적 안정감 향상을 도모
- 포항지역 관광지 홍보를 통한 지역사회 경제 활성화와 함께 수련원 캠핑장 이용고객 유치에 긍정적인 효과 발생
- 수련원과 지역사회에 대한 관심도 향상을 위한 영상 제공을 통하여 청소년들에게 긍정적인 인식 고취

### 3 Welcome to 구룡포

#### ■ 목 적

- WITH-코로나 시대에 활동에 제약이 있는 청소년들에게 구룡포 지역의 여행지를 유튜브 영상으로 제작하여 청소년에게 여행 안내서 제공
- 구룡포 지역 의 여행지를 유튜브 영상으로 제작하여 지역 청소년과 수련원을 찾는 가족 단위 여행객들에게 안내하여 지역사회 경제 활성화에 기여

#### ■ 대 상

전국의 청소년 및 수련원 이용객

#### ■ 여행지 소개 영상 제작

- 연오랑세오녀 테마공원:포항의 연오랑세오녀 설화를 스토리텔링화
- 호미반도 해안둘레길: 연오랑세오녀길, 선바우길, 구룡소길, 호미길
- 국립등대박물관: 등대의 역사, 문화적 가치, 해양 안전에 기여하는 역할 등
- 구룡포과메기문화관: 포항의 대표적 힐링 먹거리 과메기 홍보
- 호미곶 해맞이광장: 한반도 최동단에 위치해 지형상 호랑이 꼬리에 해당하는 곳
- 구룡포 일본인 가옥거리: 일제강점기의 역사를 보존하고 기억하기 위해 조성
- 장길리북합남시공원: 수련한 해안경관, 걸어서 갈 수 있는 ‘보릿돌 교량’
- 구룡포 말목장성: 조선시대 감목관을 파견해 말을 키우던 국영목장의 돌올타리
- 흑구 문학관: 수필가, 문학평론가, 번역문학가, 평양출생, 본명은 세광(世光)

#### ■ 운영방법

- 영상물 제작 후 재단 공식 유튜브 및 각종 매체 활용

#### ■ 기대효과

- 포항지역 관광지 홍보를 통한 지역사회 경제 활성화와 함께 수련원 캠핑장 이용고객 유치에 긍정적인 효과 발생

## VI 시설 이용 안내

### 1 단체 생활실

#### 가. 사용 대상

- 초·중·고등학교 학생 단체 및 일반 단체
- 가족실(콘도)과 연계해서 사용하고자 하는 자

#### 나. 사용 신청

##### 1) 예약방법

수련원 담당자와 유선으로 일정 확인 → 사전 답사를 통한 사용하고자 하는 생활실 및 교육실 협의 → 사용 단체는 사용허가신청서 전자문서 또는 E-mail로 송부 → 우리원에서 사용 단체에게 사용허가서 E-mail로 송부 → 사용단체는 납부기한 내 사용료 납부

2) 입소학교 및 단체는 입소 10일전까지 입소 전 제출서류를 E-mail 또는 전자문서로 제출

3) 제출서류: 계획서(일정표 포함), 생활실 배정표, 요보호자 명단, 업무분장표

4) 일반인 단체연수는 청소년 수련활동에 지장이 없는 경우 신청 가능

5) 가족실(콘도) 연계 사용자는 가족실 담당자와 사용 협의

#### 다. 사용 방법

##### 1) 입소 협의

- 참가인원 및 요보호자 확인
- 사용 생활실 및 교육실 사용시간 확인 및 점검
- 식사 시간을 포함한 전제 일정 확인
- 생활지도(야간생활지도 포함) 담당자 및 업무내용 확인
- 응급상황 발생 시 행동요령 안내 및 비상연락처 공유

##### 2) 안전교육

- 입교 시 우리원 지도자가 안전교육 실시
- 교육내용: 비상 대피로 안내, 위급상황 시 행동 요령, 응급처치 교육 등

### 3) 사용료 납부 및 환불 관련

- 사용료 징수 근거: 포항시 청소년수련시설 운영 및 관리 조례
- 사용료는 납부기한 내에 계좌 송금 및 카드 결제
- 물품구매(식자재)와 관련하여 이미 계약이 체결되어 취소할 수 없는 경우에는 그 부분을 제외하고 환불 기준에 의거 환불
- 환불 기준: 포항시 청소년수련시설 운영 및 관리 조례 제10조(사용료 등 반환)

### 4) 기타 준수사항

- 입실 시간은 14:00 이후, 퇴실 시간은 11:00 이전
- 퇴실 전 사용한 생활실과 교육실을 정리한 다음 우리원 담당자와 퇴실 점검을 하여 파손 및 훼손 발견 시 원상복구 및 배상
- 단체 생활실은 수용인원을 준수하여야 하며 남·녀 혼숙 금지함
- 단체 생활실 내 음식물 조리 및 취식을 금지함
- 모든 활동은 22시 이전에 마쳐야 하며, 23시 이후에는 생활실 소등을 하여 취침에 임하여야 함(생활실 간 이동 금지)

### 라. 단체 생활실 현황

건 물 명	생 활 실 현 황	수용인원	비고
해맞이관	6인실 2실, 8인실 8실, 10인실 6실	136명	공용 화장실 공용 샤워실
갈매기관	6인실 1실, 10인실 2실	26명	
해송관	6인실 2실, 10인실 8실	96명	

## 2 가족실(콘도)

### 가. 사용 우선 대상

- 청소년을 동반한 가족
- 신분 확인이 명확한 개인
- 단, 19세 미만 청소년만 사용 금지

### 나. 사용 신청

- 1) 홈페이지(포항시청소년재단)를 통한 On-line으로 예약
- 2) 사용일 3일 이전 예약 신청 가능 → 사용 승인 후 24시간 이내 사용료를 결제 하지 않을 시 자동 취소됨
- 3) 청소년수련활동에 지장이 예상될 경우 사용을 제한할 수 있음

#### 다. 가족실(콘도) 사용 수칙

- 입실 시간은 14:00 이후, 퇴실 시간은 11:00 이전
- 가족실 내 물품 파손 및 훼손 시 변상 및 원상회복
- 사용 시설 타인 양도 금지(Check-in시 신분증 확인)
- 일반쓰레기와 재활용쓰레기, 음식물쓰레기는 분리하여 지정된 장소에 배출
- 휴대용 가스렌지 및 숯불 화로 반입 및 사용금지
- 반려동물 입실 금지
- 개인 세면도구 지참(수건 등)
- 침구류 커버 사용 및 사용 후 커버를 분리하여 지정된 장소에 배출
- 고성방가 및 흡연 금지

#### 라. Check-In 절차

안내데스크 도착 → 발열 체크 → QR체크(방역패스 확인) → 자가진단 체크리스트 작성 → 사용등록부 작성 → 객실 열쇠 수령 → 객실 비품 점검표 작성(이상 발견 시 안내 데스크에 통보) → 사용

#### 마. Check-Out 절차

객실 정리(음식물 및 쓰레기 분리 배출, 침구류 커버 반납) → 객실 비품 점검표 작성 → 설문지 작성 → 안내데스크에 퇴실 통보 → 객실 점검 → 객실 열쇠 및 점검표 반납 → 퇴실

#### 바. 사용료 환불

- 환불 기준: 포항시 청소년수련시설 운영 및 관리 조례 제10조(사용료 등 반환)

#### 사. 가족실(콘도) 현황

건 물 명	현 황	수용인원	비고
해송관	- 4인실(방 1실, 거실 1실) 4실 - 8인실(방 2실, 거실 1실) 2실	32명	

### 3 캠핑장

#### 가. 사용 우선 대상

- 청소년을 동반한 가족
- 신분 확인이 명확한 개인
- 단, 19세 미만 청소년만 사용 금지

#### 나. 사용 신청

- 1) 홈페이지(포항시청소년재단)를 통한 On-라인으로 예약
- 2) 사용일 3일 이전 예약 신청 가능 → 사용 승인 후 24시간 이내 사용료를 결제 하지 않을 시 자동 취소 됨
- 3) 청소년수련활동에 지장이 예상될 경우 사용을 제한할 수 있음

#### 다. 캠핑장(카라반) 사용 수칙

- 입실 시간은 14:00 이후, 퇴실 시간은 11:00 이전
- 캠핑장 내 물품 파손 및 훼손 시 변상 및 원상회복
- 사용 시설 타인 양도 금지(Check-in시 신분증 확인)
- 일반쓰레기와 재활용쓰레기, 음식물쓰레기는 분리하여 지정된 장소에 배출
- 숯불 화로 사용 시 불씨가 완전 소화된 것을 확인 후 배출
- 타인에게 불편을 주는 행위 및 반려동물 입장 금지
- 샤워장 이용 시간 준수
- 텐트 내 화기 사용 및 질식의 우려가 있는 물품 사용 금지
- 정해진 전기용량 사용(과도한 전열기구 사용 금지)
- 부탄가스는 규격품 사용 및 폭발 방지용 안전한 부탄가스 사용
- 공용사용 공간(화장실, 샤워실, 야외 취사장)에서 공중도덕 준수
- 고성방가 및 음주·흡연 금지

#### 라. Check-In 절차

- 캠핑장: 안내데스크 도착 → 발열체크 → QR체크(방역패스 확인) → 자가진단 체크리스트 작성 → 사용 등록부 작성 → 사용
- 카라반: 안내데스크 도착 → 발열체크 → QR체크(방역패스 확인) → 자가진단 체크리스트 작성 → 사용등록부 작성 → 카라반 열쇠 수령 → 카라반 내 비품 점검표 작성(이상 발견 시 안내데스크에 통보) → 사용

**마. Check-Out 절차**

사이트 정리(음식물 및 쓰레기 분리 배출) → 설문지 작성 → 안내데스크에 퇴실 통보  
→ 사이트 점검 → 퇴장

**바. 사용료 환불**

○ 환불 기준: 포항시 청소년수련시설 운영 및 관리 조례 제10조(사용료 등 반환)

**사. 캠핑 사이트 현황**

건 물 명	현 황	수용인원	비고
캠핑장	- 일반 사이트(4.5m×6m) 4개 - 목재 사이트(4m×6m) 3개 - 잔디 사이트(5m×6m) 3개	40명	
카라반	- 카라반(4인용) 2대	8명	

## VII 안전 계획

### 1 안전한 환경 조성

#### 가. 사전 안전사고 예방활동 강화

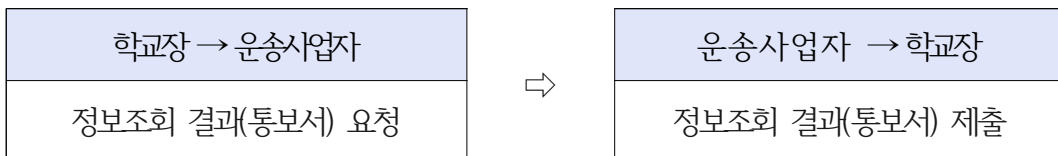
- 시설에 대한 상시 점검 체계 구축 : 안전점검의 날 운영 등
- 학생활동장소(야영장, 수련활동장 등)에 대한 모니터링 강화

#### 나. 청소년지도사의 안전역량 강화

- 활동 프로그램별 안전매뉴얼 실천 능력 확보
- 실질적인 응급처치능력 배양을 위한 지속적인 안전교육 연수
- 외부전문기관과 연계한 재난구조훈련 실시 : 포항남부소방서 등

#### 다. 수련활동 참가학교(단체)와의 협조 체제 강화

- 사전 답사 시 수련활동 안전관련 사항 협의 : 인솔 교사 역할 등
- 현장체험학습 운영매뉴얼 준수 여부 확인 및 사전 점검
- 수련활동 기간 야간 생활지도 강화
- 전세버스 계약 시 유의사항 및 교통안전정보조회 방법 안내



#### 라. 안전매뉴얼 개발 및 적용

- 입소식 후 생활 안내 시 전체 시설 안전 현황 소개
- 수련프로그램별로 특화된 안전매뉴얼 개발 및 적용

## 2 재난 대응 체계

### 가. 재난관리

재난(Disaster)은 일반적으로 일상적인 절차나 지원을 통하여 관리될 수 없고 심각한 대규모 사망자, 부상자, 재산손실을 발생시킴으로 철저한 사전 대비와 신속한 대피·진압·복구시스템을 통하여 재난으로 인한 손실을 최소화 한다.

### 나. 재난의 분류

구분	내 용
자연재해	태풍, 홍수, 호우, 폭풍, 해일, 폭설, 가뭄, 지진, 황사 그 밖에 이에 준하는 자연현상으로 인한 피해
인위재난	화재, 붕괴, 폭발, 교통사고, 화생방사고, 환경오염사고, 그 밖에 이와 유사한 사고
사회적 재난	에너지, 통신, 교통, 금융, 의료, 수도 등 국가기반체계 미비, 전염병 확산 등으로 인한 피해

### 다. 1단계(준비): 직원 1/3 비상근무

호 우	태풍/강풍	대 설	화 재
<ul style="list-style-type: none"> <li>호우주의보</li> <li>- 12시간 80mm이상 강우</li> </ul>	<ul style="list-style-type: none"> <li>태풍경보 3급</li> <li>- 풍속17~24m/s</li> </ul>	<ul style="list-style-type: none"> <li>대설주의보</li> <li>- 24시간 적설 5cm 이상</li> </ul>	<ul style="list-style-type: none"> <li>초기발화</li> </ul>
<ul style="list-style-type: none"> <li>비상발령</li> <li>시설물 순찰</li> </ul>	<ul style="list-style-type: none"> <li>비상발령</li> <li>시설물 순찰 및 단속</li> </ul>	<ul style="list-style-type: none"> <li>비상발령</li> <li>제설 작업</li> </ul>	<ul style="list-style-type: none"> <li>소화기로 진화</li> </ul>

### 라. 2단계(경계): 직원 1/2 비상근무

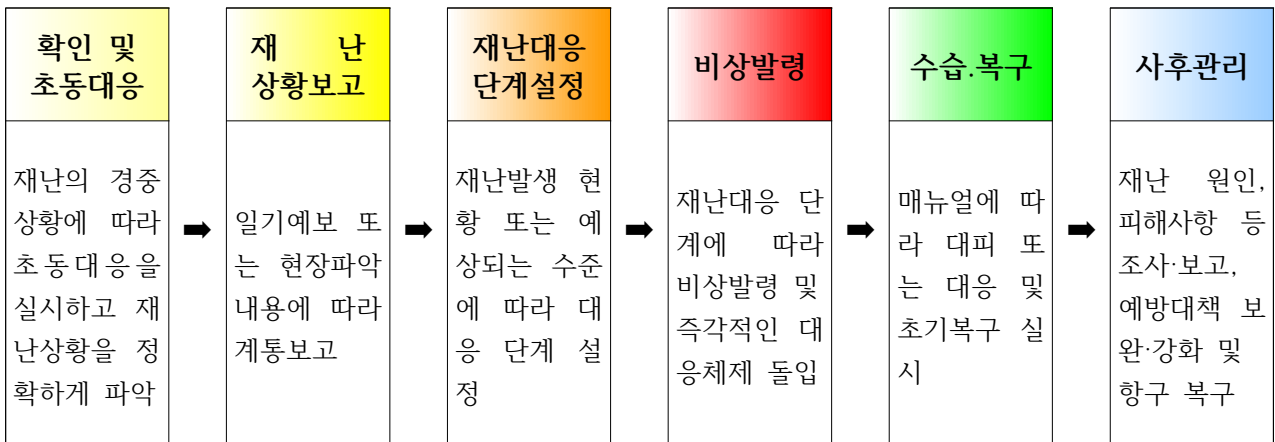
호 우	태풍/강풍	대 설	화 재
<ul style="list-style-type: none"> <li>호우경보</li> <li>- 12시간 150mm이상</li> </ul>	<ul style="list-style-type: none"> <li>태풍경보 2급</li> <li>- 풍속 25~30m/s</li> </ul>	<ul style="list-style-type: none"> <li>대설주의보</li> <li>- 24시간 적설 10</li> </ul>	<ul style="list-style-type: none"> <li>초기진화 실패</li> </ul>

강우		cm 이상	
<ul style="list-style-type: none"> <li>• 시설물 순찰</li> <li>• 양수기 가동 준비</li> <li>• 복구인력 및 차량 지원 준비</li> </ul>	<ul style="list-style-type: none"> <li>• 시설물 순찰 및 단속</li> <li>• 복구인력 및 차량 지원 준비</li> </ul>	<ul style="list-style-type: none"> <li>• 제설 작업</li> <li>- 염화칼슘 살포</li> <li>- 밀어내기</li> <li>• 시설물 순찰</li> </ul>	<ul style="list-style-type: none"> <li>• 119 화재신고</li> <li>• 구내 비상 방송</li> <li>• 자위소방대 가동</li> <li>• 재실자 전원 대피</li> </ul>

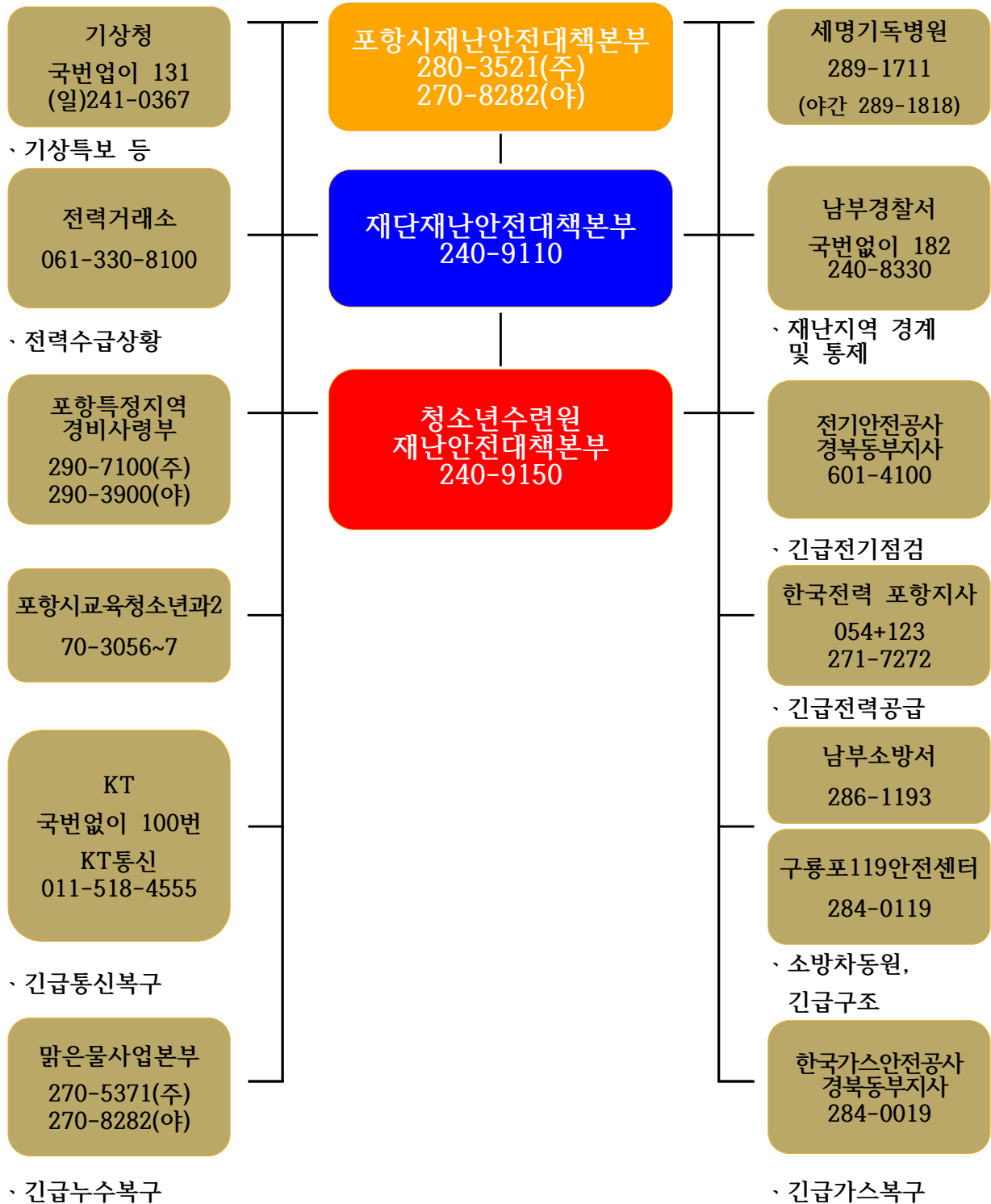
마. 3단계(비상): 직원 전체 비상근무

호 우	태풍/강풍	대 설	화 재
<ul style="list-style-type: none"> <li>• 홍수경보</li> </ul>	<ul style="list-style-type: none"> <li>• 태풍경보 1급</li> <li>- 풍속33m/s 이상</li> </ul>	<ul style="list-style-type: none"> <li>• 대설경보</li> <li>- 24시간 적설 20cm 이상</li> </ul>	<ul style="list-style-type: none"> <li>• 화재확산</li> </ul>
<ul style="list-style-type: none"> <li>• 양수기 가동</li> <li>• 인력 및 차량지원</li> <li>• 유관기관 협조</li> </ul>	<ul style="list-style-type: none"> <li>• 시설물 및 주변 환경 안전상태 확인</li> <li>• 안전한 곳으로 대피</li> <li>• 인력 및 차량지원</li> <li>• 유관기관 협조</li> </ul>	<ul style="list-style-type: none"> <li>• 제설 작업</li> <li>- 염화칼슘살포</li> <li>- 실어내기</li> <li>- 밀어내기</li> <li>• 시설물 및 주변 환경 안전상태 확인</li> </ul>	<ul style="list-style-type: none"> <li>• 119 화재신고</li> <li>• 구내 비상 방송</li> <li>• 자위소방대 가동</li> <li>• 전원 대피</li> </ul>

### 3 재난 대응 절차



## 4 재난 발생 시 유관기관 협력



## 5 시설물 분야별 재난·안전 관리

분야	재난·안전관리 점검내용
건축 및 토목	- 기둥, 보, 슬래브 등 주요구조부의 손상 및 균열 여부 - 지반침하에 의한 구조물 균열 및 붕괴위험 여부
전기시설	- 누전차단기 등 전기시설의 정상작동 여부 - 비상발전기 및 비상시 예비 자재 확보 여부
소방시설	- 소방 설비 정상작동 및 관리상태 - 피난, 방화시설의 유지관리 상태
기계시설	- 보일러 및 각 종 양수설비에 대한 안전성 여부 - 승강기 안전관리 상태 비상시 대비 상태
가스시설	- 가스용기 관리상태 및 주변 가연성물질 방치 여부 - 가스차단기, 경보기 등 정상작동 여부

## 6 재난 대비 안전 계획

구 분	내 용	세부내용	비고(근거)
정기점검	정밀점검(연1회)	소화, 경보, 피난구조 소화용수 설비 등 종합점검	소방시설 설치·유지 및 안전관리에 관한 법률 제 25조 및 동법 시행규칙 제 18조(자체 점검 등)
	작동기능점검(연1회)		
	외관 점검(월)	소화기구, 소화설비 등 점 검	
전기	외관점검 (월3회)	수전 설비(고압, 저압)점검 태양광 설비 점검 생활관 분전반 점검	전기사업법 제73조(안전 관리 대행) 및 동법 시행 규칙 제40,41,44조
전기 정기검사	1회/3년	수전 설비 500kw 태양광 설비 40kw/h	전기사업법 65조

	LP가스	연2회(1, 7월경)	액화석유가스 특정 사용 시설 점검	액화석유가스안전관리 및 사업법 제37조(정기및수시검사) 및 동법 시행규칙 52조, 53조
	승강기	월 1회	기계류, 완충기, 로프, 유압시스템 등 점검	승강기 안전관리법 제31조(승강기의 자체점검 및 안전검사)
	수련시설	월 1회	안전 관리체계 및 교육, 토목·건축 분야	청소년활동진흥법 제18조, 시행규칙 8조의2
	건축물의 유지·관리	월 1회	구조안전, 화재안전, 건축설비 분야	건축법 및 관련기준: 화재·안전, 건축설비 등 점검
보험	수련시설	매년 가입 (12.15~)	- 대인: 3억원 - 대물: 5억원	청소년활동진흥법 제25조, 시행령 제13조
	화재보험	매년 가입 (1.1~)	- 공제등록증권 - 대인: 1.5억원 - 대물: 10억원	화재로 인한 재해보상과 보험가입에 관한 법률 제5조 및 동법 시행령 제5조
	가스사고	매년 가입 (12.15~)	- 대인: 1억원 - 대물: 3억원	청소년활동진흥법 제25조, 시행령 제13조
	승강기 사고	매년 가입 (11.1~)	- 대인: 8천만원 - 대물: 1천만원	승강기 안전관리법제30조 및 동법 시행령 제27조
청소	정화조	연 1회	해맞이관, 갈매기관, 해송관, 야영장 정화조	하수도법 제39조(개인하수처리시설의 운영관리) 및 동법 시행규칙 제33조(관리기준)
	물탱크	연 1회	고가수조(40톤), 해송관(40톤), 해맞이관(20톤)	수도법 제33조(위생상의 조치) 및 동법 시행규칙 22조의3 (소독 등 위생조치)
방역	소독	수시	사용 객실 및 활동실, 출입문, 손잡이, 난간 등	감염병의 예방 및 관리에 관한 법률 제51조(소독의무) 및 동법 시행령 제24조(소독을 하여야 하는 시설)
		월 1회	복도, 화장실 등	

## 7

## 화재 대비

## 가. 화재대비 점검

구 분	점 검 시 기	점 검 방 식
종합정밀점검	4월 중	소방전문 업체에 의한 점검
작동기능점검	10월 중	
외관점검(공공기관)	매월 21일 (안전점검의 날 병행)	

## 나. 일상적 안전관리

관 리 항 목	관 리 주 기				관 리 계 획
	일	주	월	반기	
소화기 외관 점검			✓		매월21일(안전점검의 날)
소화전 외관 점검			✓		
수신기 기능 점검			✓		
소화펌프 성능 시험				✓	소방시설종합정밀점검 및 작동기능점검시

## 다. 화재 초기 대응장비 현황

구 분	종류(형식)	위치(수량)	비 고
소화 설비	ABC분말(3.3KG)	해맞이관(35), Co2(1)	일반화재 적응
		갈매기관(15)	일반화재 적응
		해송관(18)	일반화재 적응
		다목적체육관(4), Co2(1)	일반화재 적응
	CO2(2.3KG)	해송관 전기실(1)	전기화재 적응
	스프링쿨러	해송관	일반화재 적응
	옥외소화전	갈매기관	2인 1조 사용
기타	자동 심장 충격기	해맞이관 1층 로비	심정지 환자 소생
	비상 구급함	해맞이관, 해송관	초기응급처치

## 8

## 화재 발생 시 행동요령

## 신 고



- ▶ 화재 인지
- ▶ 전파 : 주변사람들에게 큰소리로 “**불이야**” 라고 외친다.
- ▶ 신고 : **119에 전화** 하여, 화재 장소 및 상황을 설명한다.
- ▶ 초기진화 : 소화기(소화전)을 이용하여, **초기에 진화** 한다.
- ▶ 확산방지 : 화재 난 곳의 방화문을 닫아 확산을 방지한다.

## 대 피



- ▶ 지도사는 **대피로를 확인**한다.
- ▶ 지도사는 **대피를 안내** 한다. (**방송 또는 육성**)
- ▶ 지도사는 **수련생을 대피로로 신속하게 대피** 시킨다.  
(코와 입을 막고, 낮은 자세 유지)
- ▶ 지도사는 건물 내(생활실 및 교육실)의 **잔류인원 확인 후 총괄 책임자에게 보고**한다.(ex.1층 잔류 인원 없습니다.)

## 조 치



- ▶ 인솔교사는 **반별인원을 확인**한다.
- ▶ 대피 중 **다친 환자나 연기흡입자**를 확인한다.
- ▶ 발견된 환자는 **병원으로 후송**한다.
- ▶ 수련생을 **안전한 피난처로 이동**시킨다.

9

지진 발생 시 행동요령

진 동

- 출입문 개방
- 전원 차단
- 낙하물로부터 몸 보호
- 진동이 멈출 때 까지 몸을 움크리고 대기

대 피

- 주변 물건(가방 등)을 이용하여 머리를 보호
- 가장 가까운 대피로를 이용, 낮은 자세로 대비
- 대피 유도자의 지시에 따라 집결지까지 신속히 대피

확 인

- 인솔교사 → 인원 및 환자 확인
- 지도사 → 생활실 및 시설물 확인

## 10 안전교육 계획

### 가. 2022년 안전(보건) 교육

대 상	내 용		시 간	교육 강사	실 시 일 정				비고		
					1/4	2/4	3/4	4/4			
전직원	환경정화 공정	실내	1H/회	자체 강사	3월		7월				
		실외				5월		10월			
	계절성 공정	하절기					8월				
		동절기			1월			12월			
		장마				6월					
	안전사고 및 산업재해						2월		9월		
	응급처치 및 심폐소생술							4월		11월	
	성희롱 교육				1H/년	외부	재단 집합교육				
관리 감독자	산업재해 예방실천 교육			외부	연중(원장, 시설 담당)						
안전·보건 책임자	심폐소생술 및 응급처치 일반과정			자체	연중(안전 담당)						
위험물 안전 관리자	선임(보수)교육		4H/2년	외부	연중(안전 담당)						
석면 건축물	선임(보수)교육			외부	연중(시설 담당)						
승강기	선임(보수)교육			외부	연중(시설 담당)						

## 2. 2022년 자체 안전교육

월별	교육명	교육방법	강사	비고
1	동절기 재해예방대책	PPT · 동영상 · 인쇄물	업무 담당	
2	스트레칭 효과 및 방법		업무 담당	
3	환절기 심근경색 예방		업무 담당	
4	응급처치 및 심폐소생술		원장	
5	황사로 인한 건강 장애 예방		업무 담당	
6	호우 복구 시 재해예방		업무 담당	
7	수면 부족으로 인한 건강관리		업무 담당	
8	여름철 고온 작업환경의 재해예방		업무 담당	
9	누전으로 인한 감전		업무 담당	
10	강풍으로 인한 시설물 낙하		업무 담당	
11	화재의 위험성 및 대피요령		원장	
12	건조한 날씨 정전기 폭발사고		업무 담당	

## VIII 홍보 계획

### 1 홍보 개요

#### 가. 목적

- 우리 수련원에서 운영하는 사업에 대한 지역사회의 지지 확보
- 청소년 및 청소년 관련 단체와 학교에 우리 수련원의 우수하고 다양한 프로그램을 알림
- 수련활동 참가 방법 및 시설사용 방법에 대한 안내를 통한 이용자 만족도 제고
- 체계적인 홍보를 통한 수련원의 효율적인 운영과 홍보의 극대화

#### 나. 목표

- 다양하고 계획적인 홍보를 통해 청소년들의 자발적 참여 유도
- 수련원만의 특화되고 차별화된 프로그램 홍보를 통한 청소년과 청소년 관련 단체 및 학교의 이용률 향상
- 수련원 및 수련원 인근 지역의 테마별 활동장의 유기적인 활용
- 지역사회에서 공공 수련시설로서의 이미지 부각 및 공익성과 신뢰성 확보

#### 다. 홍보 대상

- 지역사회: 관내 학교(초, 중, 고, 특수), 청소년 동아리, 가족 단위 등
- 전국: 청소년수련관, 청소년문화의 집, 학교 운동부, 청소년 단체(보이스카우트, 걸스카우트, 청소년 적십자단, 해양소년단 등), 가족 단위 등

#### 라. 홍보 내용

- 학교: 학년 수련활동 프로그램, 예약방법, 사전답사 방법, 학생 준비물, 입교 제출 서류, 안전사고 대비, 인솔교사 역할 등
- 청소년 단체: 예약 방법, 사전답사 방법, 청소년 준비물, 입소 제출서류, 안전사고 대비, 인솔지도자 역할 등
- 가족 캠핑장: 예약 방법 및 절차, 사용 방법, 사용료, 환불 규정, 안전 수칙 등

- 가족실(콘도): 사용 방법, 사용료, 예약 방법 및 절차, 환불규정 등
- 지역 연계 테마 여행지: 포항제철소, 방사선 과속기 연구소, 로봇 융합원, 포항 운하 및 크루저선, 죽도시장, 영일대 등
- 호미반도 테마 여행지: 해맞이 광장(상생의 손), 국립등대박물관, 일본인 가옥거리, 아라 예술촌, 과메기 문학관, 다무포 고래마을 등

## 2 홍보 매체 확보

### 가. 홍보 협력 계획

	협력 기관	홍보 협력 계획
1	포항시청	- 포항시청 홈페이지 및 포항 소식지 홍보
2	언론 매체	- 보도자료 작성 후 지역신문에 게재
3	관련 기관(단체)	- 청소년 관련 기관(단체)에 홍보자료 배부
4	학교(초, 중, 고)	- 국가인증 프로그램 홍보 - 대상별(학생회 임원, 동아리 등) 프로그램 홍보
5	단체 및 기업체	- 맘카페를 통한 가족 캠프 및 가족실 이용 홍보 - 캠핑 동호회를 통한 캠핑장 및 카라반 홍보 - 기업체 직원 연수 홍보

### 2. 내부 매체 운영

	구 분	홍보 운영 계획
1	인터넷 홍보	- 포항시청소년재단 홈페이지 팝업창 및 공지사항 홍보 - 시설 이용자 이용 후기(댓글)을 통한 홍보
2	SNS 홍보	- 청소년재단 페이스북 및 유튜브 영상 홍보
3	리플릿 및 현수막	- 구룡포청소년수련원 홍보 리플릿 배부 - 관내 지정 게시대 및 행정 게시대를 활용한 현수막 홍보

### 3. 기타 매체 운영

구 분		홍보 운영 계획
1	청소년 자치기구	- 청소년활동정보서비스( <a href="http://www.youth.go.kr">http://www.youth.go.kr</a> )활용 - 청소년자치기구 회의 및 활동 시 홍보 - 청소년 동아리 활동 시 홍보
3	시설 이용자	- 구룡포청소년수련원 프로그램 및 청소년활동 내용 홍보 - 안내 데스크에 홍보물 비치 및 프로그램 안내

## 3 홍보 운영 및 관리

### 가. 연간 홍보 계획

	홍보대상	홍보기간	홍보내용
1	학교 단체	1차: 2월~4월	학년 단체 수련활동
		2차: 11월~12월	신입생 O/T
2	청소년 단체	1차: 2월~3월	청소년 단체 발대식
		2차: 5월~6월	단원 여름 캠프
3	청소년 가족	연중	가족실 및 캠핑장 홍보
			가족 캠프 등
4	유관기관 및 단체	연중	시설(체육관, 강당) 홍보
			기업체 및 단체 연수
5	기타	연중	숲 체험장 및 생태 둘레길
			캠핑장(카라반) 사용

## 나. 홍보 활동

- 포항시청소년재단 및 청소년수련원 홍보 리플렛 배부
- 홍보 매체 담당자와 정기적인 접촉 및 프로그램 참관 유도
- 학교 교사 초청 설명회(수련원 활동 프로그램 및 시설)
- 수련원 카카오톡 채널, 유튜브를 통한 월별 홍보거리 게시
- 가족 단위 이용 활성화를 위한 인근 지역에 주기적으로 현수막 게시

## 다. 홍보 실적 관리

- 각종 홍보 매체에 소개된 홍보 내용 파악하여 수집
- 스크랩, 화면 캡처, 출력 등 다양한 형태로 홍보된 자료 정리

## 라. 홍보 결과보고서 작성

- 모집 관리, 홍보 대상자별, 주요 사업별 등으로 구분하여 작성
- 홍보 결과에 대한 자체 평가서 작성

## 마. 홍보 Feed-back: 홍보 결과를 바탕으로 다음 해 홍보 계획 시 반영

## IX 수련활동 평가

### 1 평가 목적

- 가. 효과적인 수련활동을 위한 운영계획 수립에 활용
- 나. 수련활동 전반에 대한 평가로 성과관리 체계 구축
- 다. 평가 결과에 대한 환류로 직원들의 관심과 책임감 제고

### 2 평가 영역 및 항목

영역	평가항목	평정척도
수련시설 및 교구(장비) 운영	- 교육 시설(강당, 교육실 등) - 생활 시설(생활실, 야영장 등)	매우만족 / 만족 / 보통 / 불만 / 매우불만
지도사의 지도 활동	- 지도 방법 - 전문지식	
활동 프로그램	- 기본프로그램/선택프로그램 - 대체프로그램	
수련활동 효과	- 안전 및 응급상황 대처능력 배양 - 환경보호 및 공동체의식 함양 - 자아정체성 확립 - 자아 존중감 및 자기효능감 향상	매우도움 / 도움 / 보통 / 도움 안됨/ 매우 도움 안됨

### 3 평정 척도 비율

평정	만족도(비율)
매우 만족(매우도움)	81~100
만족(도움)	61~80
보통	41~60
불만(도움 안됨)	21~40
매우 불만(매우도움 안됨)	1~20



【별지 제2호 서식】

포항시 청소년수련시설 사용허가서

사 용 자	주 소			
	단 체 명			
	성명 또는 대표자		전화번호	
행 사 명				
허가시설 (변경내용)	기본시설			
	부대시설			
사 용 일 시	년 월 일 ~ 월 일( 일간)			
	시 ~ 시( 시간)			
사 용 인 원				
사 용 료	사 용 료			
	사용료 명세	카드		
기 타 사 항				
허 가 조 건	<ol style="list-style-type: none"> <li>1. 「포항시 청소년수련시설 운영 및 관리 조례」, 그 밖의 관계 법규와 지시사항을 준수하여야 합니다.</li> <li>2. 사용 중 부주의에 의한 사고에 대해서는 사용자가 책임을 져야 합니다.</li> <li>3. 포항시 청소년수련시설 또는 집기의 손상이 있을 때에는 이를 복구 또는 변상하여야 합니다.</li> <li>4. 기본시설 내부로 음식물류나 인화물질 등을 반입 하여서는 안됩니다.</li> <li>5. 인근 주민에게 피해가 되는 행동과 고성방가 및 미풍양속을 해치는 행위는 삼가도록 합시다.</li> <li>6. 사용자의 안전을 위해 관리요원의 안전지도에 따라야 하며 관리요원과 사용 협의 후 사용하여야 합니다.</li> <li>7. 청소년수련시설은 청소년을 위한 시설이므로 청소년 또는 이용자의 이용을 방해하는 행위는 금지합니다.</li> </ol>			
<p>「포항시 청소년수련시설 운영 및 관리 조례」 제7조에 따라 위와 같이 조건을 붙여 허가합니다.</p> <p style="text-align: right;">년 월 일</p>				





## 청소년 수련활동 상담일지

단체명		상담일	
내담자 (전화)		상담자	
목 적			
기 간	인원	총 _____명(남: _____명, 여: _____명)	
사용실		식 사	
안내사항	<p>① 생활 지도</p> <ul style="list-style-type: none"> <li>- 남·녀 혼숙금지 및 23:00 이후 생활실 이동 금지 및 소등</li> <li>- 야간 생활지도 계획을 세워 위급상황 발생 시 신속히 대처</li> <li>- 수련원은 금연구역</li> </ul> <p>② 교육실 및 생활실 사용</p> <ul style="list-style-type: none"> <li>- 생활실 입실 14:00, 퇴실 11:00</li> <li>- 입소일 우리 원 담당직원과 교육실(생활실) 사용에 필요한 사항 인계 및 점검</li> <li>- 퇴소 전 교육실(생활실)을 정리 후 우리 원 담당직원과 점검(분실 및 훼손 발견 시 원상복구 및 변상 조치함)</li> <li>- 교구 및 장비 사용 후 뒷정리(빔, 음향, 책상, 의자 등)</li> <li>- 활동 종료 21:30, 활동실 정리 22:00</li> </ul> <p>③ 사용허가신청 시 계획서(일정표 포함) 첨부</p> <p>④ 사용허가서에 기재 된 납부기일 준수하여 사용료 납부(미납부 시 취소)</p> <p>⑤ 식사 시간(조식: 08:00, 중식: 12:00, 석식: 18:00) 1시간 정도</p> <p>⑥ 생활실 내 음식물 반입금지 및 사용 정원 준수</p> <p>⑦ 간식내용과 취식 장소는 사전 협의(장소 및 시간: _____ )</p> <p>⑧ 생활 준수사항 안내(공동사용구역, 식사 배식 등)</p> <p>⑨ 응급약품은 안내실에 비치되어 있음(약품 사용 시 약품사용 대장 작성)</p> <p>⑩ 안전준수(화재대피로 확인, 소화기 위치 확인, 화기사용단속 등)</p>		
기 타			



【별지 제7호 서식】

## 생활 안내

1. 공공시설물을 아껴 사용하고 훼손시키지 않는다.
2. 화재 및 비상 상황 시 대피할 수 있는 대피로와 안전 확보 요령을 숙지한다.
3. 생활실 이동을 금하며 상호간의 인격을 존중한다.
4. 생활실을 비울 때는 최종 퇴실자가 냉·난방기 및 전등 전원을 끈다.
5. 화기류, 취사도구, 인화성 물질 등 화재위험 도구는 반입하지 않는다.
6. 생활실 내에서 장난은 삼가고 다른 사람에게 방해가 되지 않게 행동한다.
7. 개인 소지품은 사물함에 정리 정돈하고 보관 관리에 유의한다.
8. 신발은 신발장에 넣어 정돈한다.
9. 생활실 내에서 신체활동이 격렬한 베개싸움, 말 타기 등은 하지 않는다.
10. 침구는 취침 시에만 사용하고 기상 후에는 정리하여 이불장에 넣는다.
11. 취침 전에는 세면, 발 씻기, 양치질 등 개인위생을 청결히 한다.
12. 청소도구 및 생활실 비품은 사용 후 제자리에 보관하다.
13. 쓰레기는 분리수거함에 분리하여 배출한다.
14. 소화기 위치와 사용법을 사전에 숙지하여 화재발생 시 사용한다.
15. 다른 사람의 물건을 주인 허락 없이 만지지 않으며 물품 분실에 유의한다.
16. 긴급한 상황이 발생 시에는 수련원 직원에게 연락한다.

사무실 054-240-9151~4

### 화재 발생 시 대피로

